



## ESTUDIO SOBRE LOS PROBLEMAS DE CONVIVENCIA

### OPINIONES DEL PROFESORADO DE LA ENSEÑANZA NO UNIVERSITARIA

#### INTRODUCCIÓN.-

Este estudio se ha realizado a partir de una explotación específica de las **preguntas sobre convivencia y disciplina del alumnado** incluidas en nuestra investigación sobre situación y opiniones del profesorado. Éstas se centran en estos aspectos:

- valoración de la incidencia en el trabajo docente de
  - o las relaciones del profesorado con los alumnos, y
  - o los problemas de convivencia y de indisciplina;
- motivos a los que el profesorado atribuye
  - o la tensión en su trabajo (pregunta abierta) y, específicamente,
  - o la tensión que le genera la indisciplina del alumnado y
  - o las relaciones con éste;

a los que añadir una valoración general sobre la importancia que tienen en el centro los problemas de convivencia y la disciplina.

Así pues, el estudio aporta datos y opiniones del profesorado sobre **dos aspectos diferentes** pero complementarios:

- a) la **valoración de la incidencia, en el trabajo docente**, de los problemas de convivencia y de disciplina y, en general, de las relaciones con el alumnado, y

- b) la **tensión (subjetiva) que le generan estos problemas** de convivencia y disciplina a los profesores.

Los datos referidos a estos aspectos han sido recabados de seis preguntas diferentes, una de ellas de las denominadas de *respuesta abierta*, en la que el profesorado ha redactado una breve respuesta que posteriormente hemos recodificado.

Por otro lado, **hemos cruzados los valores de estas preguntas con datos referidos a la situación de los centros y profesorado y con otras preguntas sobre aspectos del sistema educativo**. Así, se han desagregado las respuestas en función de:

- Características de los centros:
  - o la titularidad de los centros (pública, concertada y privada),
  - o el tamaño del municipio en el que está situado el centro,
  - o el nivel socio-económico del alumnado de los distintos centros,
- Características del profesorado:
  - o la edad del profesorado,
  - o su género,
  - o su situación laboral (fijo o temporales, ...),
  - o su antigüedad como docente,
  - o el cargo que desempeña (director, jefe de estudios, ..., o tutor, jefe de departamento),
- Opiniones sobre aspectos del sistema educativo:
  - o Valoración de la autonomía de organización y gestión de los centros,
  - o Valoración sobre la atención a la diversidad y la aplicación de algunas de sus medidas más importantes (optatividad, adaptaciones curriculares, programas de diversificación, ...).

Todo ello nos ha permitido contar con un amplio conjunto de datos y sesgos en las respuestas cuya interpretación -compleja en muchos casos- adelantamos, en resumen, en este estudio.

Datos y opiniones proceden de la investigación llevada a cabo por la Federación de Enseñanza de CC.OO. -cuyo trabajo de campo realizó Demoscopia en 2004- a partir de más de dos mil encuestas a profesores de toda España, en centros públicos y privados (concertados o no) que imparten enseñanzas de régimen general.

## **PRINCIPALES DATOS Y CONCLUSIONES**

Como hemos dicho antes, el estudio nos aporta datos y opiniones del profesorado sobre dos **aspectos diferentes** pero complementarios:

- a) la valoración de la incidencia, en el trabajo docente, de los problemas de convivencia y de disciplina y, en general, de las relaciones con el alumnado, y
- b) la tensión que le generan estos problemas de convivencia y disciplina a los profesores.

Vamos a exponer los principales datos de las preguntas que abordan estos aspectos y a señalar los sesgos más relevantes y significativos que presentan estas respuestas en función de las características -antes citadas- de los centros y del profesorado.

Ya en la valoración más general sobre la incidencia de los problemas de disciplina en los centros apreciábamos que ésta variaba en función de las características de los centros y del profesorado. El nivel socioeconómico del alumnado, la titularidad de los centros, el nivel educativo que se imparte (Infantil/Primaria o Secundaria), el puesto de los profesores (directivos o tutores, ...), la antigüedad, ..., aparecen como valores relevantes. Las cifras obtenidas en este apartado más general son similares o aproximadas a las del Informe del Defensor del Pueblo de 1999 (un 30% consideran bastantes o de importancia los problemas de convivencia en Secundaria), MEC (nivel de convivencia regular o malo para el 21%), etc y diferentes cuando se habla de violencia en otros contextos o entre iguales.

Ahora vamos a centrarnos en datos referidos a la relación entre problemas de convivencia y el contexto laboral de los docentes.

### **LA VALORACIÓN DE LA INCIDENCIA, EN EL TRABAJO DOCENTE, DE LOS PROBLEMAS DE CONVIVENCIA Y DE DISCIPLINA Y, EN GENERAL, DE LAS RELACIONES CON EL ALUMNADO**

Se requirió la opinión del profesorado sobre el grado de satisfacción que le merecía su relación con el alumnado, los problemas de convivencia (su resolución y tratamiento) y la indisciplina del alumnado, siendo todos ellos factores que se vinculaban y relacionaban con su trabajo docente. Los resultados de estas respuestas, que expresan una opinión *bastante* o *muy insatisfactoria*, son los siguientes:

- relación con el alumnado, 6%
- problemas de convivencia, 19%
- indisciplina del alumnado, 30%.

El resto de los profesores expresaron una opinión *satisfactoria* o *muy satisfactoria*.

De nuevo estos resultados presentan diferencias en función de las características de los centros y del profesorado antes reseñadas, yendo estas diferencias en el siguiente sentido: hay una valoración más insatisfactoria de estos aspectos

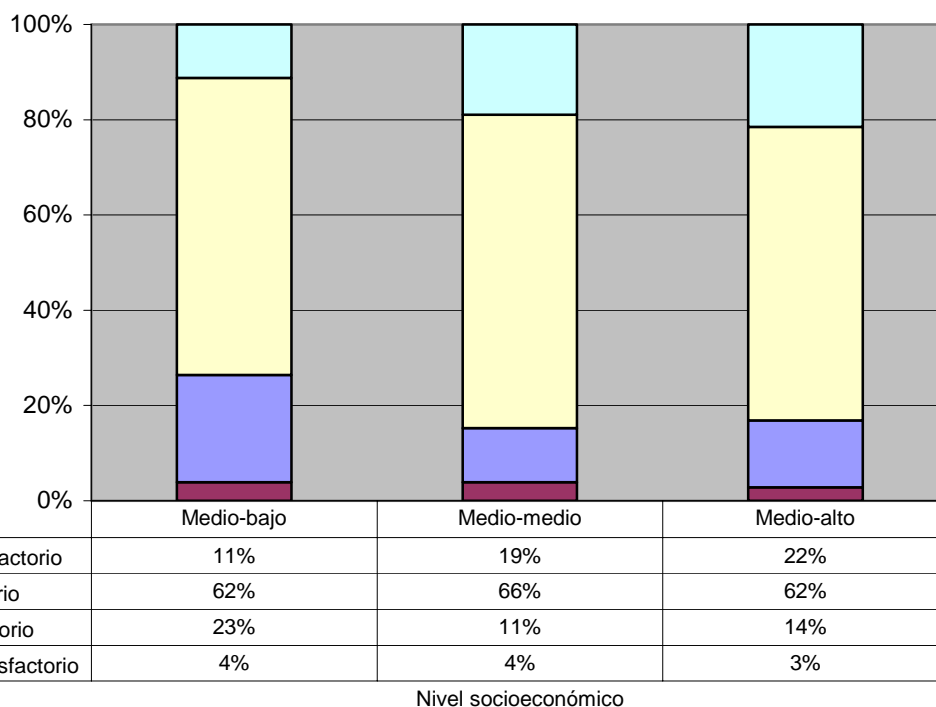
- en los entornos socioeconómicamente más desfavorecidos,
- en los centros públicos que en los privados,
- en los centros de Secundaria que en los de Primaria,
- por parte de los profesores tutores y coordinadores o jefes de departamento que de los directivos, especialmente del director o directora.

Las diferencias son de 100% o más entre unos u otros colectivos de profesores o de centros por sus características.

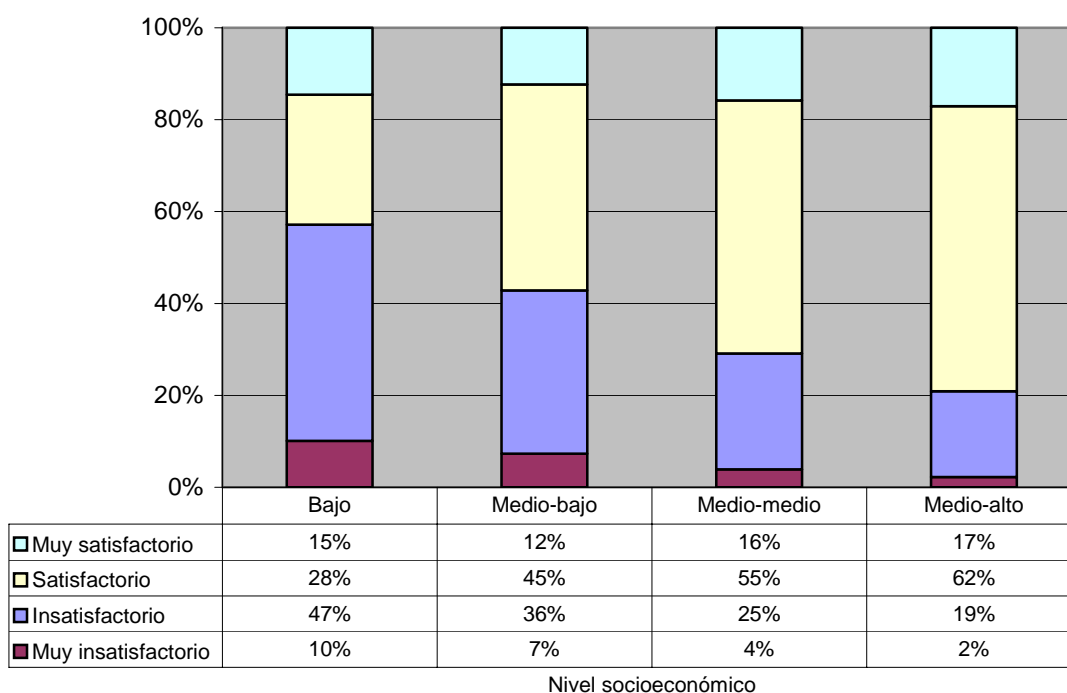


Federación de Enseñanza CC.OO.

**Opinión de la indisciplina de los alumnos como factor  
relacionado con el trabajo  
(centros privados)**



**Opinión de la indisciplina de los alumnos como factor  
relacionado con el trabajo  
(centros públicos)**



El estudio pone de manifiesto una valoración, por parte del profesorado y en líneas generales, muy favorable de sus relaciones con el alumnado y vuelve a situar en valores similares a los de estudios anteriores los problemas de convivencia. **La indisciplina -como fenómeno presente y persistente en las aulas en múltiples formas: conductas disruptivas, falta de respeto entre los alumnos y hacia el profesor, ...- genera una valoración insatisfactoria, en tanto que impedimento para su trabajo, en un 30% de los casos. Tal parece que los problemas de indisciplina no dependen tanto del clima de las relaciones entre profesorado y alumnado, ni de la marcha de la convivencia escolar, en general, como de la carencia de instrumentos para afrontar su interferencia con el trabajo docente. Este problema afecta a centros públicos y privados, pero especialmente a los de Secundaria.**

Además debe destacarse la relación de esta valoración insatisfactoria de la disciplina con el nivel socioeconómico del alumnado; igual ocurría con los resultados de PISA, lo que nos permite adelantar que la desigual situación de partida de determinado segmento del alumnado (el más desfavorecido) trae como consecuencia (si no hay compensación o esta es insuficiente, como es el hecho cierto) no sólo peores resultados académicos sino también una peor integración tanto escolar como social, la cuál coadyuvaría al incremento de las conductas disruptivas.



Federación de Enseñanza de Cataluña

## LA TENSIÓN QUE GENERAN EN EL PROFESORADO ESTOS PROBLEMAS DE CONVIVENCIA Y DISCIPLINA

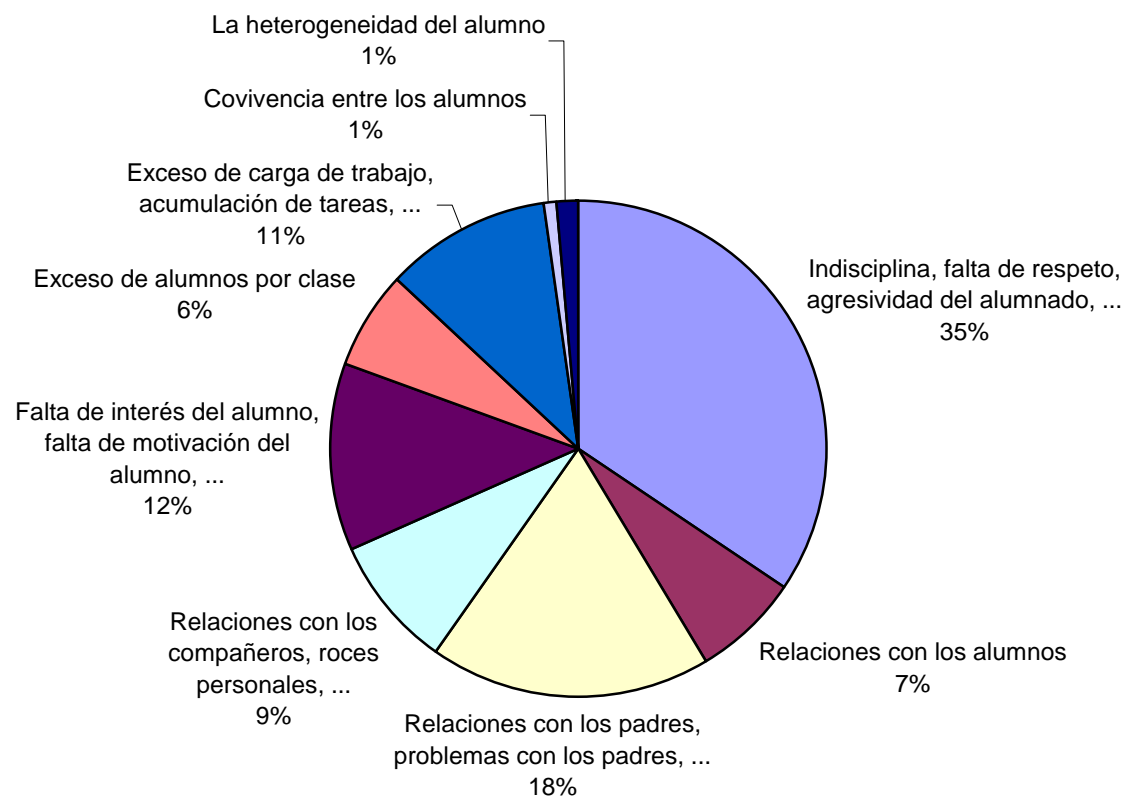
A diferencia con las preguntas anteriores, que versaban sobre la convivencia como posible fuente de problemas para el centro o con aspectos que afectaban al desarrollo de la labor docente, **en estas preguntas se aludía al efecto que tienen sobre la situación personal, subjetiva, del profesor, pidiéndole que señalara qué es lo que le genera mayor tensión** en el trabajo o que valorara la tensión que le producían determinadas situaciones que se le identificaban.

En este caso, en una escala de cuatro valores: de ninguna a mucha tensión, pasando por poca o bastante, **las respuestas identifican claramente a los problemas de indisciplina como problemas ante los que, más allá de su dimensión real y objetiva en los centros, el profesorado reacciona con tensión.** Esta tensión es claramente **asociable a problemas de salud laboral** que se traducirán en estrés, sensación de acoso, etc. La falta de instrumentos para abordarla, la inseguridad (jurídica, personal, laboral, ...), con la que la afronta, la incomprensión y falta de apoyo (de la administración educativa, de la propia dirección de los centros, del resto de la comunidad educativa, ...) pueden estar detrás de estos valores que pasamos a exponer y que duplican los referidos a la repercusión laboral de los problemas de convivencia disciplina.

He aquí un resumen de las respuestas en estos gráficos:

## Principales causas de tensión en el trabajo

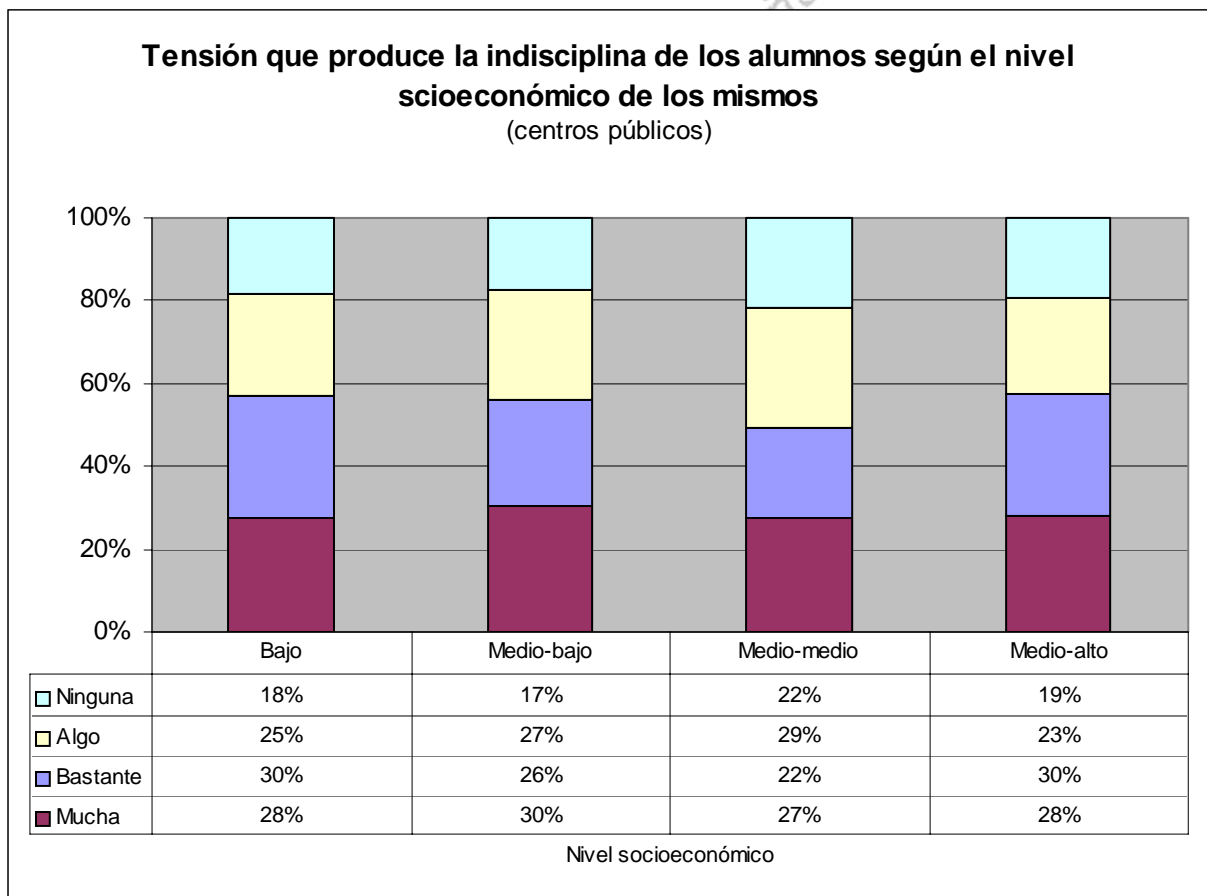
(y otras relacionadas con la convivencia-disciplina)



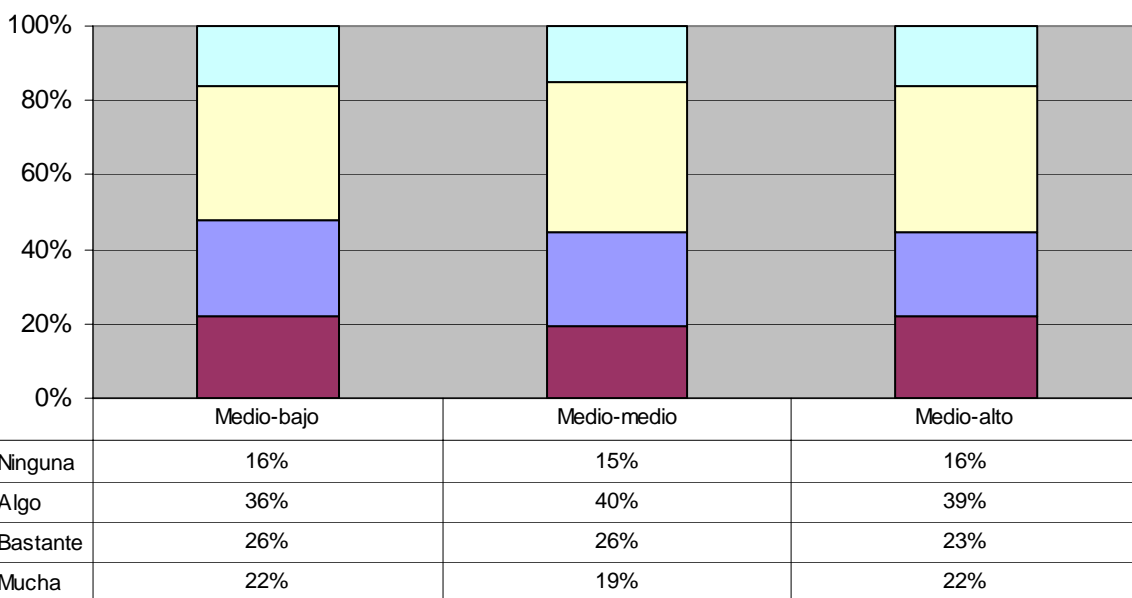
El 35% del profesorado sitúa la indisciplina, la falta de respeto, la agresividad del alumnado como una de las causas de tensión en el trabajo. A este porcentaje se le pueden añadir otros puntos porcentuales más de otros aspectos similares, que pueden incorporarse en una definición más genérica.

Pero si de lo que hablamos es de la valoración de un ítem explícito sobre la **tensión que produce la indisciplina del alumnado, la suma de las valoraciones *bastante* y *mucha* alcanza al 51% del profesorado**, con la peculiaridad de que ahora, y a diferencia de lo que pasaba en las preguntas anteriores, **no hay excesivas variaciones** -en esta percepción de algo tan subjetivo como la *tensión*- **entre los distintos tipos de centros o entre las distintas situaciones del profesorado.**

Estos son los gráficos y valores más importantes, haciendo explícita esta falta de diferencias o al menos la reducción de las mismas:



**Tensión que produce la indisciplina de los alumnos según el nivel socioeconómico de los mismos**  
(centros privados)



Nivel socioeconómico



## La *indisciplina de los alumnos* me produce ...

		N			% de columna			% de fila		
		NO	NO	TOTAL	NO	NO	TOTAL	NO	NO	TOTAL
		TENSIÓN	TENSIÓN	TOTAL	TENSIÓN	TENSIÓN	TOTAL	TENSIÓN	TENSIÓN	TOTAL
TITULARIDAD	Publica	709	616	1325	70%	63%	66%	<b>54%</b>	47%	100%
	Concertada	278	319	597	27%	33%	30%	<b>47%</b>	53%	100%
	Privada	32	45	77	3%	5%	4%	<b>42%</b>	59%	100%
	* TOTAL *	1019	980	2000	100%	100%	100%	51%	49%	100%
P.20.- Nivel socio-económico del alumnado del centro	Bajo	59	40	99	6%	4%	5%	<b>60%</b>	40%	100%
	Medio-bajo	369	314	683	37%	32%	34%	<b>54%</b>	46%	100%
	Medio-medio	401	438	839	40%	45%	42%	<b>48%</b>	52%	100%
	Medio-alto	175	171	346	17%	18%	17%	<b>51%</b>	50%	100%
	Alto	8	11	19	1%	1%	1%	<b>42%</b>	58%	100%
	* TOTAL *	1011	973	1985	100%	100%	100%	51%	49%	100%
P.20r.- Nivel socio-económico (recodificado) del alumnado del centro	BAJO	428	354	782	42%	36%	39%	55%	45%	100%
	MEDIO	401	438	839	40%	45%	42%	48%	52%	100%
	ALTO	183	182	365	18%	19%	18%	50%	50%	100%
	* TOTAL *	1011	973	1985	100%	100%	100%	51%	49%	100%
P.41r.- Antigüedad ...	hasta 5 años	134	148	282	13%	15%	14%	<b>48%</b>	53%	100%
	de 6 a 15 años	327	261	589	32%	27%	29%	<b>56%</b>	44%	100%
	más de 15 años	559	571	1130	55%	58%	57%	<b>49%</b>	51%	100%
	* TOTAL *	1019	980	2000	100%	100%	100%	51%	49%	100%
P.42r4.- Cargo que desempeña ...	DIRECTOR	79	86	165	9%	10%	10%	48%	52%	100%
	OTRO C.Dir.	114	133	247	13%	16%	15%	46%	54%	100%
	C.Ciclo/J.Dept.	181	165	345	21%	19%	20%	52%	48%	100%
	TUTOR	450	441	891	53%	52%	52%	51%	50%	100%
	OTRO	29	28	57	3%	3%	3%	51%	49%	100%
	* TOTAL *	852	853	1705	100%	100%	100%	50%	50%	100%
P.43_r.- Niveles que imparte (recodificado)	Infantil-Primaria	442	489	931	45%	51%	48%	<b>48%</b>	53%	100%
	Secundaria-FP	539	464	1004	55%	49%	52%	<b>54%</b>	46%	100%
	* TOTAL *	981	953	1935	100%	100%	100%	51%	49%	100%

## CONCLUSIONES

Como venimos señalando a lo largo de este resumen, los problemas de convivencia y disciplina que, de acuerdo con la opinión del profesorado, están presentes en los centros, interfirieren en su trabajo y son causa de problemas de salud laboral, tienen una dimensión importante que requiere de medidas para afrontarlos y corregirlos.

Los distintos estudios sobre este fenómeno suelen aludir al carácter multicausal de estos problemas y, por tanto, a la pluralidad de medidas que deben abordarse para tratar de evitarlos y corregirlos.

En esta línea, en el estudio que presentamos se han puesto de manifiesto una serie de sesgos en la presencia de los problemas de convivencia, que los vinculan a los centros concretos que escolarizan a mayor número de alumnos procedentes de entornos socioeconómicos desfavorecidos, que suelen ser públicos, además de la mayor incidencia que éstos problemas tienen en los adolescentes (enseñanza secundaria) frente a los más pequeños (infantil y primaria). En estos centros las respuestas alcanzan niveles preocupantes, pero por su delimitación, debieran poder ser objeto de un tratamiento específico y compensador, que ayude a paliar los déficits que están detrás de estos problemas.

Por otro lado, la indisciplina es percibida por el profesorado como un elemento perturbador de su trabajo. Medidas como el incremento y apoyo a la atención a la diversidad, la reducción de la ratio, los refuerzos, desdobles, etc..., ayudarán a evitar esta incidencia.

Por último, los problemas de convivencia, la indisciplina y la falta de respeto del alumnado son una importante fuente de tensión para el conjunto del profesorado, tanto para aquél que tiene estos problemas cerca y los sufre, como para el que los padece en menor medida; la falta de instrumentos con los que abordar estas situaciones parecen estar detrás de esta inseguridad y tensión. Los llamados *indicadores de procesos* (por encima, inclusive, de los recursos y de los contextos de escolarización) se revelan como los más importantes para el profesorado. Una respuesta más participativa, en la que los tutores cuenten con el respaldo de la dirección de los centros (que, recordemos, tiene una percepción distinta de estos problemas), mejoras organizativas en la adopción de medidas preventivas y paliativas y una formación adecuada para el conjunto del profesorado, con la que pueda desarrollar estrategias con las que abordar estos problemas, parecen ser vías adecuadas de solución.

(Madrid, 19 de enero de 2006)